

07 au 20 avril - N°320

# MOUEZ AN TI KEAR

LA MAIRIE COMMUNIQUE

## CONTACT

Tel: 02.98.04.31.03 - Fax: 02.98.04.41.17

Mail : [breles.mairie@wanadoo.fr](mailto:breles.mairie@wanadoo.fr)

Site : <https://breles.fr>

Secrétariat ouvert de 9h à 12h et de 14h à 17h,  
du lundi au vendredi, de 9h à 12h le mercredi et le  
jeudi

### **AGENCE POSTALE COMMUNALE**

Tel: 02.98.04.38.42

Lundi au vendredi de 9h à 12h, Samedi de 9h30 à 12h.

### **BIBLIOTHÈQUE**

Tel: 02.98.04.40.90

[bibliothequebreles@orange.fr](mailto:bibliothequebreles@orange.fr)

Site : <https://www.bibliotheque-breles.fr>

Mercredi , Samedi et dimanche : 10h30 à 12h.

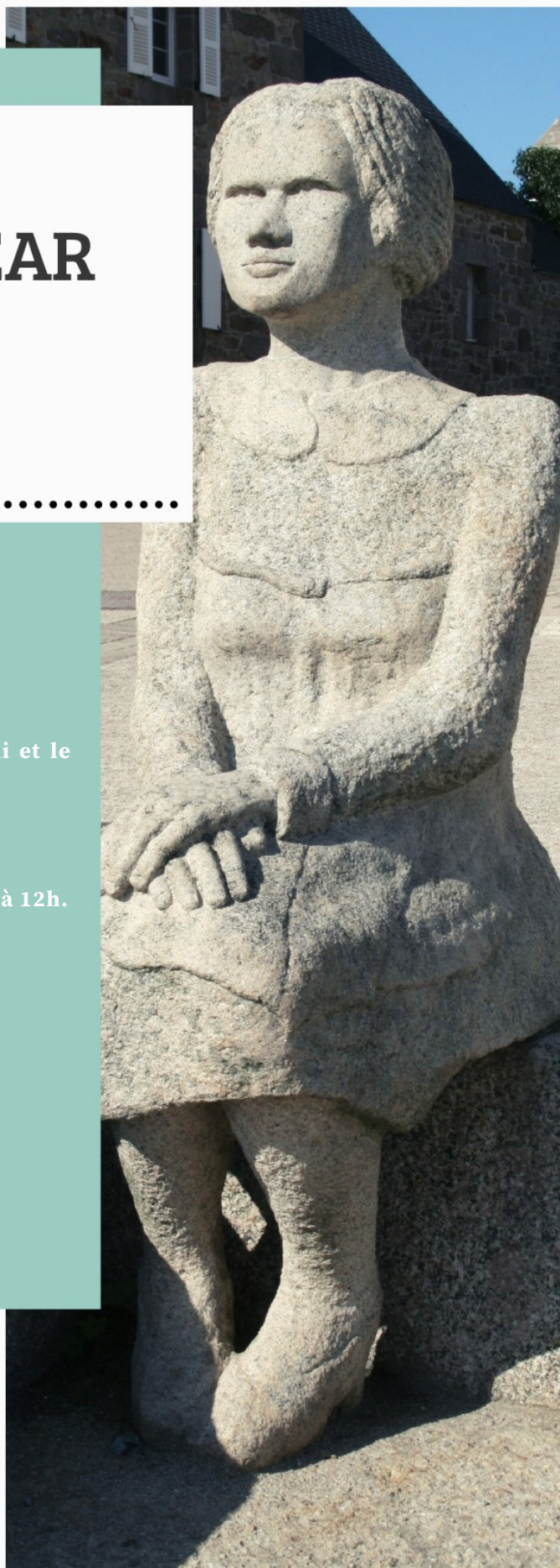
### **TAXIS**

AT Taxi: 06.45.74.92.24

ABERIOU TAXI: 06.14.82.39.06

Médecin de garde 15 - Pharmacies : 3237

Cabinet infirmiers Brélès 02.98.04.32.02



## Visite du député sur la commune

Depuis le début de son mandat, le député Didier Le Gac consacre une journée aux trente-deux communes de la circonscription. Vendredi 25 mars, il était à Brélès aux côtés du Maire, Guy Colin et de son équipe municipale. Après un échange en mairie sur les projets communaux, une visite de la rénovation énergétique des bâtiments communaux était programmée.

Présent sur la commune, le député en a profité pour échanger avec l'entreprise Forest, spécialisée dans la construction et la rénovation. Il a également visité l'exploitation agricole de jeunes producteurs laitiers, installés en Gaec.



## Fibre optique

Les travaux de déploiement de la fibre optique sur le territoire de Pays d'Iroise Communauté s'achèvent dans plusieurs endroits. A partir du 30 mars, 145 foyers à Brélès seront éligibles aux offres THD (Très Haut Débit). Les adresses concernées apparaissent en vert sur une carte accessible sur le site suivant :

<http://www.thdbretagne.bzh/pratique/cartographie/>

Les opérateurs comme Free ou Orange ont déjà débuté le démarchage en se rendant directement aux adresses éligibles, les commerciaux doivent présenter une carte professionnelle.

## Bricoler, tondre la pelouse : des horaires à respecter !

Le soleil qui revient donne envie de bricoler en utilisant des outils parfois bruyants. Mais attention : les conflits de voisinage peuvent empoisonner le quotidien.



Les activités nécessitant l'utilisation d'appareils bruyants, comme les tondeuses, tronçonneuses, perceuses ou autres, sont possibles à des heures précises. Les jours ouvrables : de 8h30 à 19h30 ; le samedi de 9h à 19h ; les dimanche et jours fériés, de 10h à 12h (arrêté préfectoral).

## Matinée Travaux

La matinée travaux prévue le 9 avril est annulée et sera reportée ultérieurement. Merci de votre compréhension.

## Fermeture de la Mairie

La mairie sera fermée les après-midi du 12 avril au 15 avril inclus.

## Grippe aviaire en Bretagne

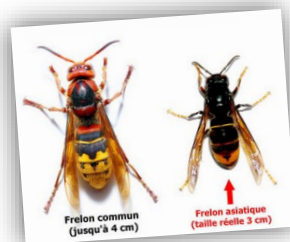
Face à la diffusion rapide du virus de l'influenza aviaire hautement pathogène (IAHP) dans le Grand Ouest, les services de l'État et les professionnels agricoles bretons invitent les particuliers détenteurs de volailles à la plus grande vigilance. Ils sont invités à se faire connaître dans leur mairie. Un recensement des détenteurs de volailles (basse-cour) ou autres oiseaux captifs non commerciaux élevés en extérieur est en effet organisé. Des mesures doivent également être appliquées notamment le confinement des volailles (se renseigner auprès de la préfecture).

## La chasse aux œufs fait son retour

Partez à la chasse aux œufs et tentez de gagner votre butin en chocolat !  
 A l'occasion du week-end de Pâques, une chasse aux œufs est organisée par l'APEL de l'école Saint Henri. L'après-midi se poursuit avec un spectacle pour enfants animé par Christian Costes, une animation pour se détendre avec, pourquoi pas, les chocolats trouvés quelques heures plus tôt.  
 Venez nombreux !



## Frelon Asiatique



Si vous trouvez un nid de frelon chez vous, un référent local viendra identifier s'il s'agit du frelon asiatique et le cas échéant déclencher l'intervention d'une entreprise agréée. L'intervention étant prise en charge par la CCPI (uniquement pour le frelon asiatique.)



À partir du mois d'avril, la fondatrice commence seule la construction de son nid, appelé nid primaire. D'une taille de 3 à 5 cm, il n'est pas rare de le trouver à hauteur d'homme et dans des endroits insolites : sous un auvent, un abri de jardin, un hangar, un nichoir, dans un grenier, un coffret E.R.D.F... C'est en cette saison qu'il faut intervenir pour limiter la prolifération des frelons asiatiques par la fabrication de pièges. Pour fabriquer les pièges, il est nécessaire de récupérer des bouteilles plastiques d'eau, de percer trois trous, puis de verser à l'intérieur dix centimètres d'un mélange composé de : 1/3 de bière brune, 1/3 de vin blanc (pour repousser les abeilles) et de 1/3 de sirop de cassis. Changez la mixture de temps en temps et vérifiez que les occupants sont bien morts. La destruction à ce stade est importante !

## BIBLIOTHEQUE

### Animations de la bibliothèque

La permanence du dimanche 17 avril (Pâques) est supprimée.

Achats de livres : de nouveaux titres pour adultes et enfants sont à votre disposition.

Prix des lecteurs 2022 : mis en place par la médiathèque de Saint-Renan depuis quelques années pour faire découvrir au public de nouveaux auteurs et des petites maisons d'édition. Nous y participons pour la première fois ; une sélection de 6 romans vous attend à la bibliothèque, modalités pratiques à voir sur place ou sur le site : <https://bibliotheque-breles.fr>.

Soirée lecture adultes le mardi 26 avril à 20 h, ouverte à tous

## VIE SCOLAIRE

### Kermesse de l'école

**KERMESSE ECOLE SAINT HENRI  
 DIMANCHE 22 MAI 2022**



**DEFILE CHARS A 11H**

**RESTAURATION SUR PLACE**

**ANIMATIONS**

**CALECHE**

**TOMBOLA**

**PARTICIPEZ A LA CONFECTION  
 DES CHARS / 06 81 87 48 82**

## Emploi

Tribord, Entreprise d'Insertion, recrute 1 agent(e)s d'accueil en déchèterie sur le Pays d'Iroise. Pour postuler, vous devez répondre aux critères de l'IAE ( Insertion par l'activité économique) – Eligibilité à vérifier auprès de votre conseiller Pole Emploi. Offre d'emploi complète disponible sur notre site internet <https://e-tribord.com/recrutement/> - Candidatures à transmettre à l'adresse : [cberder@e-tribord.com](mailto:cberder@e-tribord.com) Pour plus d'informations, merci de contacter le 06.22.36.01.84

## Stage de football

Des stages de football sont organisés à Ploudalmézeu durant les vacances de juillet : du 11 au 15 juillet (U9 à U11), puis du 18 au 22 juillet (U12 à U14), pour 20 enfants maximum par semaine. Ces stages ouverts à tous, intéressent les enfants nés entre 2008 à 2013, licenciés ou non. Les séances seront encadrés par des moniteurs fédéraux et éducateurs diplômés.

Les dossiers d'inscription et tarifs peuvent être réclamés à l'adresse mail suivante : [vacancesfootploudal@gmail.com](mailto:vacancesfootploudal@gmail.com)

## A VOS AGENDAS

### Agenda des Elus



10 avril, 1er tour des élections présidentielles  
11 avril, rencontre avec les élus de Landunvez  
12 avril, bureau municipal  
12 avril, réunion avec l'ADMR  
24 avril, 2eme tour des élections présidentielles

### Permanences



Guy COLIN, maire, mardi et vendredi de 11h à 12h et sur rendez-vous.  
Marie DIVERRES, adjointe, sur rendez-vous.  
Gildas FOREST, adjoint, jeudi de 10h30 à 12h.  
Jean-Luc L'HOSTIS, adjoint, mercredi de 11h à 12h.  
Alexis RAULT, conseiller numérique, vendredi de 13h30 à 17h

### Messes

Samedi 9 avril, à Lampaul-Ploudalmézeu et Milizac- 18h  
Dimanche 10 avril, à Ploudalmézeu et Porspoder - 10h30  
Jeudi 14 avril, à Saint-Renan- 19h  
Vendredi 15 avril, à Brélès (chemin de la Croix) - 15h  
Samedi 16 avril, à Portsall et Porspoder - 20h  
Dimanche 17 avril, à Landunvez et à Ploudalmézeu - 10h30

## Votre prochain Mouez

La prochaine édition (N° 321/2020) sortira le jeudi 21 avril  
Les projets d'articles doivent impérativement être remis à la mairie de Brélès avant le lundi 18 avril à midi (délai impératif).